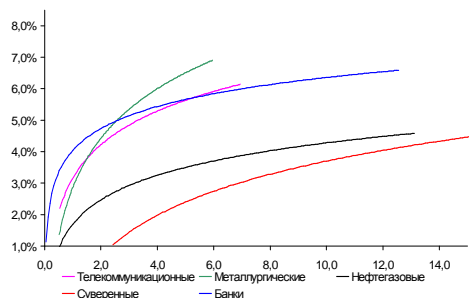
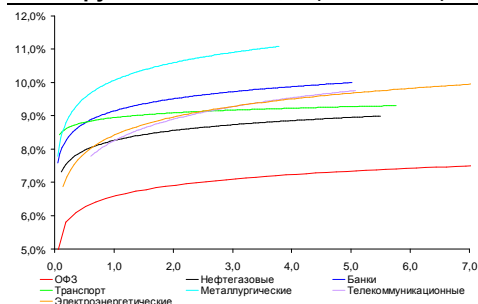


Рынок валютных облигаций



Источник: Bloomberg

Рынок рублевых облигаций (1-ый эшелон)



Источник: Bloomberg

Основные индикаторы долгового рынка

	Закрытие	Изм.	Доход%
Долговой рынок			
10-YR UST, YTM	1,71	-2,96б.п. ↓	
30-YR UST, YTM	2,93	-4,55б.п. ↓	
Russia-30	126,68	-0,15% ↓	2,89
Rus-30 spread	118	6б.п. ↑	
Bra-40	127,95	0,14% ↑	8,39
Tur-30	190,51	-0,57% ↓	4,36
Mex-34	143,85	-0,28% ↓	3,79
CDS 5 Russia	145,47	5б.п. ↑	
CDS 5 Gazprom	206	5б.п. ↑	
CDS 5 Brazil	113	4б.п. ↑	
CDS 5 Turkey	157	4б.п. ↑	
CDS 5 Portugal	463	4б.п. ↑	
Markit iTraxx Corp			
CEEMEA 5Y	248	6б.п. ↑	
Валютный и денежный рынок			
			YTD%
\$/Руб. ЦБП	31,0994	0,07% ↑	3,0 ↑
\$/Руб.	31,1450	-0,02% ↓	-3,2 ↓
EUR/\$	1,2853	-0,89% ↓	-0,8 ↓
Ruble Basket	35,1627	-0,42% ↓	3,6 ↑
Imp rate			
NDF \$/Rub 6M	6,28%	0,01 ↑	
NDF \$/Rub 12M	6,36%	-0,02 ↓	
NDF \$/Rub 3Y	6,36%	0,01 ↑	
FWD			
FWD €/Rub 3m	40,7244	-0,76% ↓	
FWD €/Rub 6m	41,3593	-0,75% ↓	
FWD €/Rub 12m	42,6801	-0,71% ↓	
3M Libor			
3M Libor	0,3468	-0,35б.п. ↓	
Libor overnight	0,1531	0,15б.п. ↑	
MosPrime	6,08	0б.п. ↑	
Прямое репо с ЦБ, млрд	207	10 ↑	
Фондовые индексы			
			YTD%
RTS	1 494	0,11% ↑	7,8 ↑
DOW	13 474	-0,81% ↓	10,3 ↑
S&P500	1 441	-0,99% ↓	14,6 ↑
Bovespa	58 939	-0,64% ↓	3,9 ↑
Сырьевые товары			
Brent spot	113,61	1,22% ↑	5,6 ↑
Gold	1763,18	-0,67% ↓	11,8 ↑

Источник: Bloomberg

Российский рынок

Комментарий по долговому рынку, стр. 3

Валютные облигации

Тревожные настроения преобладали на рынке во вторник. Понижение прогноза глобального роста МВФ, визит канцлера ФРГ А. Меркель и ожесточенные протесты в Греции - факторы, оказывавшие давление на ход торгов и "аппетит к риску" в целом. Желание зафиксироваться также было вызвано началом сезона квартальной отчетности, вызывающим беспокойство у инвесторов на фоне глобального экономического спада и долгового кризиса в Европе. Рынок российских еврооблигаций во вторник оставался на том же уровне, что и днем ранее. После закрытия рынка результаты опубликовала Alcoa - понижен прогноз спроса на алюминий на текущий год и зафиксирован в 3кв12г убыток в размере \$143млн, результаты, тем не менее, превзошли пессимистичные ожидания.

Рублевые облигации

В корпоративном сегменте ликвидность вторичных торгов остается невысокой на фоне активных размещений новых выпусков. Допуск облигаций к системе расчетов Euroclear на рынке ОФЗ уже давно заложено в цены (хотя и продолжает толкать котировки вверх), игроки постепенно начали переключаться на корпоративные выпуски эмитентов 1-го эшелона с инвестиционным уровнем рейтинга. Мы ожидаем, что этот процесс стимулирует выход на рынок крупных компаний, относящихся к «голубым фишкам» и значительное понижение ставок по кривой 1-го эшелона до конца IV квартала.

Корпоративные новости, стр. 4

РЖД доразмещает долларовые и рублевые еврооблигации РЖД-22 и РЖД-19(руб)

НОВАТЭК закрыл книгу по трем выпускам биржевых облигаций на 20 млрд руб, установив ставку купона на уровне 8,35% годовых

Новикомбанк закрыл книгу по облигациям серии БО-04 на 2 млрд руб, установив ставку купона на уровне 10,25% годовых

НОВОСТИ ВКРАТЦЕ:

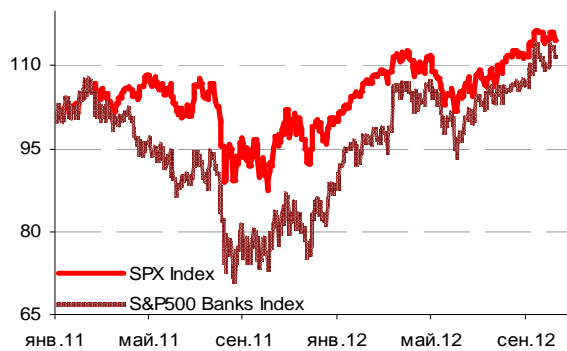
- Минфин проведет сегодня аукцион по размещению 10-летних ОФЗ 26209 на 35 млрд руб с доходностью 7,78-7,83% годовых
- Ставка 3-го купона по облигациям СЗКК серий 03 и 04 составит 8,94% годовых

ГРАДУСНИК КРИЗИСА

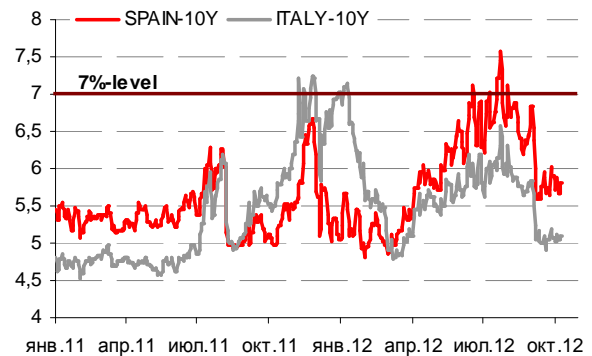
Ключевые кризисные индикаторы

	закрытие, б.п.	Δ		закрытие, б.п.	Δ		
3M Libor-OIS 3M	20,43	-0,55	↓	BofA CDS 5Y	162	7	↑
3M Euribor - OIS 3M	12,75	-0,15	↓	Morgan Stanley CDS 5Y	234	7	↑
Portugal CDS 5Y	463	4	↑	Citigroup CDS 5Y	162	8	↑
Italy CDS 5Y	320	10	↑	Deutsche Bank CDS 5Y	153	4	↑
Spain CDS 5Y	358	10	↑	Societe Generale CDS 5Y	206	2	↑
				Unicredit CDS 5Y	353	2	↑

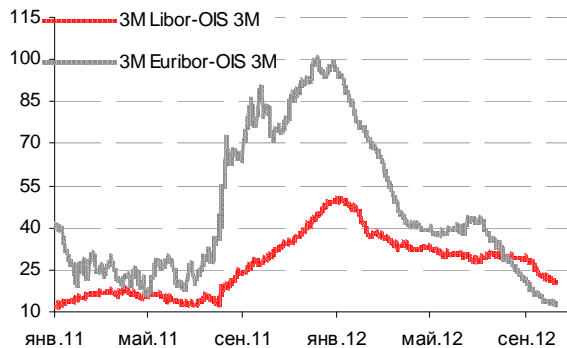
Илл 1: S&P500 vs S&P500 Bank Index



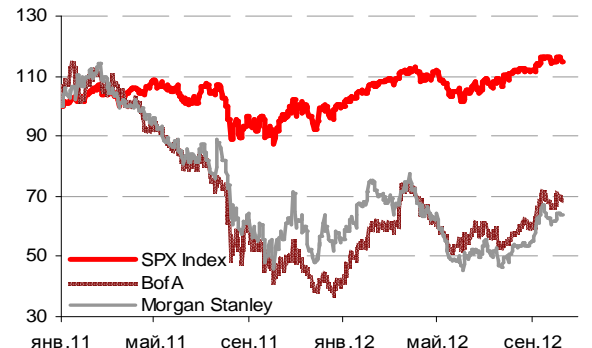
Илл 2: Доходность суверенных 10-летних облигаций Испании и Италии



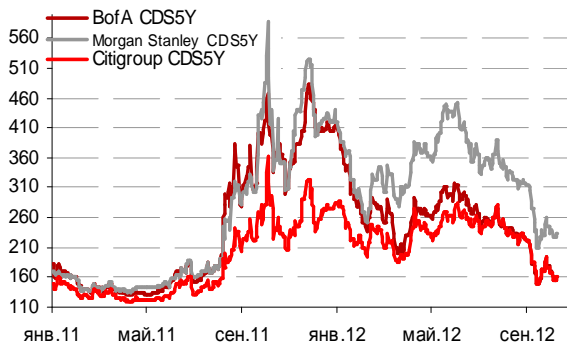
Илл 3: 3MLibor/Euribor-OIS Spread



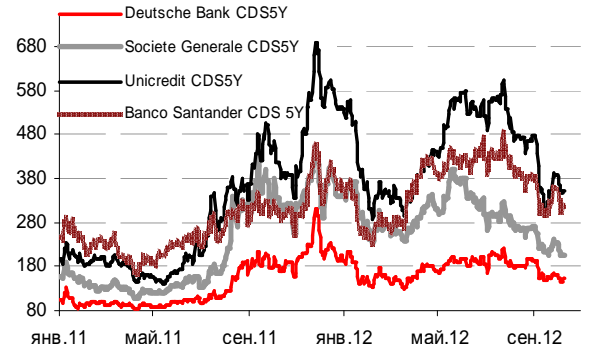
Илл 4: S&P500 vs банки США (01.01.11=100)



Илл 5: Кредитные свопы ведущих банков США



Илл 6: Кредитные свопы банков Еврозоны



Источник: Bloomberg

Источник: Bloomberg

Комментарий по долговому рынку**Валютные облигации**

Тревожные настроения преобладали на рынке во вторник. Понижение прогноза глобального роста МВФ, визит канцлера ФРГ А. Меркель и ожесточенные протесты в Греции, высокий уровень неопределенности относительно будущего Испании - факторы, оказывавшие давление на ход торгов и "аппетит к риску" в целом. Желание зафиксироваться также было вызвано началом сезона квартальной отчетности, вызывающим беспокойство у инвесторов на фоне глобального экономического спада и долгового кризиса в Европе. Несмотря на рост нефтяных котировок, подогреваемый геополитическими рисками, спрос в защитных Treasuries вновь усилился. Доходность UST-10 по итогам дня снизилась до 1,71% годовых (в ходе торгов достигав 1,68% годовых). Рынок российских еврооблигаций во вторник оставался на том же уровне, что и днем ранее. Rus-30 завершил день на отметке 126,7% годовых(-15 б.п.), около 50 б.п. в цене потерял выпуск Rus-42. CDS 5Y на Россию выросли до 145 б.п.

После закрытия рынка свои результаты опубликовал промышленный гигант Alcoa. Компания понизила прогноз роста спроса на алюминий на текущий год и зафиксировала в 3кв12г чистый убыток в размере \$143млн (против чистой прибыли в размере \$172 млн за аналогичный период прошлого года) ,тем не менее, превзойдя пессимистичные ожидания (выручка за квартал снизилась на 9% в годовом сопоставлении - до \$5,833 млрд, ожидалось снижение до \$5,56 млрд).

Сегодня в США выйдет региональный отчет Beige Book. В Париже премьер-министр Испании М.Рахой встретится с президентом Франции Ф.Олландом. Свои квартальные результаты в пятницу опубликуют JP Morgan Chase и Wells Fargo. Конец недели пройдет под знаком инфляционных показателей – в четверг выйдут цифры по инфляции Германии и Франции, импортным ценам США за сентябрь, в пятницу – инфляционная статистика Италии (CPI) и США (PPI).

Рублевые облигации

В секторе государственного долга вчера возобновились покупки ОФЗ, что способствовало дальнейшему росту котировок в пределах ¼ п.п.

В корпоративном сегменте ликвидность вторичных торгов остается невысокой на фоне активных размещений новых выпусков. Так, вчера очень успешно закрылась книга по облигациям Новатэка – инвесторы проявили огромный интерес к данному эмитенту, что позволило компании снизить стоимость привлечения средств минимум на 25 б.п. от нижней границы макретируемого диапазона с одновременным увеличением объемов привлечения.

При этом, отмечался существенный спрос со стороны иностранных инвесторов – в ожидании допуска корпоративных облигаций к системе расчетов Euroclear. Поскольку на рынке ОФЗ данное событие уже давно заложено в цены (хотя и продолжает толкать котировки вверх), игроки постепенно начали переключаться на корпоративные выпуски эмитентов 1-го эшелона с инвестиционным уровнем рейтинга. Мы ожидаем, что этот процесс стимулирует выход на рынок крупных компаний, относящихся к «голубым фишкам» и значительное понижение ставок по кривой 1-го эшелона до конца IV квартала.

Выпуск	Объем эмиссии, млн руб	Дата открытия книги	Дата закрытия книги	Дата размещ	Срок до оферты / погашения	Диапазон ставки купона	Итоговый купон
ФСК-25	15 000			02.10.12	4 года	8,50-8,75%	8,60%
УБРиР-БО1	2 000			02.10.12	1 год	12,25-12,75%	12,50%
ВТБ БО-19 ВТБ БО-20	30 000			04.10.12	3 года		8,41%
Х5 Ф БО-01	5 000			04.10.12	3 года	9,5-9,9%	9,50%
КАМАЗ БО-03	2 000			04.10.12	3 года	10,25-10,75%	10,50%
ФК Открытие-3	7 000			05.10.12	1 год	10,25-10,75%	10,25%
СПб Банк БО-08	5 000			08.10.12	1 год	9,15-9,65%	9,50%
Кредит Европа БО-03	5 000	02.10.12	05.10.12	09.10.12	1 год	9,75-10,25%	9,80%
Меткомбанк БО-05	1 500	25.09.12	04.10.12	09.10.12	1 год	12,00-12,25%	11,75%
Новикомбанк БО-04	2 000	04.10.12	09.10.12	11.10.12	1 год	10,0-10,5%	10,25%
Мегафон-5	10 000	03.10.12	04.10.12	11.10.12	2 года	8,20-8,45%	8,05%
ВЭБ-18	10 000	01.10.12	10.10.12	12.10.12	3 года		
НОВАТЭК БО-02 БО-03 и БО-04	20 000	08.10.12	09.10.12	15.10.12	3 года	8,60-8,85%	8,35%
НК Роснефть-4,-5	20 000	10.10.12	12.10.12	16.10.12	5 лет	8,80-9,10%	
Акрон БО-01	5 000	10.10.12	12.10.12	16.10.12	3 года	9,75-10,25%	
Татфондбанк БО-06	2 000	09.10.12	12.10.12	16.10.12	1 год	12,75-13,00%	
Банк Интеза БО-01	3 000			16.10.12	1,5 года 2 года	9,5-10,0% 9,75-10,25%	
РСГ-Финанс-2	2 500	03.10.12	12.10.12	16.10.12	1,5 года	13,25-13,75%	
Красноярский Край	16 910			25.10.12	5 лет	8,82-9,30%	
МРСК Центра БО-01	4 000	09.10.12	15.10.12	17.10.12	3 года	9,0-9,5%	
КБ Российский Капитал 3	3 000	16.10.12	19.10.12		1 год	10,50-11,00%	
Банк Ак Барс – БО-01	5 000	08.10.12	16.10.12		1 / 1,5 года		

Екатерина Леонова, Старший аналитик (+7 495) 974-2515 доб. 8523
Татьяна Цилюрик, Аналитик (+7 495) 974-2515 доб. 7669

Корпоративные новости

РЖД доразмещает долларовые и рублевые еврооблигации РЖД-22 и РЖД-19(руб)

РЖД доразместили еврооблигации с погашением в 2022 году на \$400 млн с доходностью 4,05% годовых. Выпуск размещен по правилу Reg S. Ориентир доходности доразмещения находился на уровне 4,15% годовых, затем был понижен до 4,1% плюс-минус 5 базисных пунктов. Книга заявок была перподписана в 3,5 раза, 110 инвесторов подали заявки. Первоначально размещенный в марте объем выпуска РЖД-22 составлял \$1млрд, купон был установлен на уровне 5,7% годовых.

Также компания доразмещает рублевые LPN РЖД-19(руб). Выпуск на 25 млрд руб был также размещен в марте, доходность составила 8,3% годовых. Ориентир по доразмещаемому объему - 8% годовых. Книгу по рублевому доразмещению планируется закрыть до конца недели.

Организаторы: JP Morgan, RBS и ВТБ Капитал.

НОВАТЭК закрыл книгу по трем выпускам биржевых облигаций на 20 млрд руб, установив ставку купона на уровне 8,35% годовых

В процессе бук-билдинга эмитент увеличил предложение вдвое, добавив два выпуска серий БО-03 и БО-04 объемом эмиссии по 5 млрд руб каждый. Тем не менее, спрос почти в 2,5 раза превысил совокупный объем предложения, составив 48,9 млрд руб. В результате эмитенту удалось существенно снизить стоимость заимствования по сравнению с маркируемым диапазоном 8,60-8,85% годовых, установив ставку на уровне 8,35%. Техническое размещение займов на ФБ ММВБ пройдет 15 октября.

Срок обращения выпусков составит 3 года с полугодовой выплатой купонного дохода. Промежуточной оферты по выпускам не предусмотрено. Ставка купона на уровне 8,35% установлена на срок до погашения. Организаторы займов: Газпромбанк и Сбербанк КИБ.

Новикомбанк закрыл книгу по облигациям серии БО-04 на 2 млрд руб, установив ставку купона на уровне 10,25% годовых

Техническое размещение займа на ФБ ММВБ пройдет 11 октября. Срок обращения выпуска составит 3 года с полугодовой выплатой купонного дохода и годовой офертой на выкуп облигаций по номиналу. Ставка купона на срок до оферты по результатам бук-билдинга установлена в середине маркируемого диапазона, на уровне 10,25% годовых, что соответствует доходности в размере 10,51%. Организаторы займа: ВТБ Капитал, Промсвязьбанк, Росбанк.

*Екатерина Леонова, Старший аналитик (+7 495) 974-2515 доб. 8523
Татьяна Цилюрик, Аналитик (+7 495) 974-2515 доб. 7669*

ДИНАМИКА РОССИЙСКИХ ОБЛИГАЦИЙ

Илл. 7: Динамика российских суверенных и субфедеральных еврооблигаций

	Дата погаш-я	Дюра-ция, лет	Дата ближ. купона	Ставка купона	Цена закрытия	Изме-нение	Доход-сть к оферте/погаш-ю	Текущ дох-сть	Спред по дю-рации	Изм. спреда	М.Дюра ция	Объем выпуска млн	Валюта	Рейтинги S&P/Moodys/ Fitch
Суверенные														
Россия-15	29.04.2015	2,43	29.10.12	3,63%	106,25	-0,01%	1,13%	3,41%	87	-0,2	2,41	2 000	USD	BBB / Baa1 / BBB
Россия-17	04.04.2017	4,22	04.04.13	3,25%	106,21	0,03%	1,80%	3,06%	131	-2,5	4,18	2 000	USD	BBB / Baa1 / BBB
Россия-18	24.07.2018	4,63	24.01.13	11,00%	147,41	0,00%	2,23%	7,46%	157	-2,2	4,58	3 466	USD	BBB / Baa1 / BBB
Россия-20	29.04.2020	6,36	29.10.12	5,00%	116,30	-0,13%	2,61%	4,30%	150	0,9	6,28	3 500	USD	BBB / Baa1 / BBB
Россия-22	04.04.2022	7,93	04.04.13	4,50%	112,43	-0,13%	2,99%	4,00%	127	4,6	7,81	2 000	USD	BBB / Baa1 / BBB
Россия-28	24.06.2028	9,29	24.12.12	12,75%	196,34	-0,07%	4,27%	6,49%	255	3,7	9,09	2 500	USD	BBB / Baa1 / BBB
Россия-30	31.03.2030	5,66	31.03.13	7,50%	126,68	-0,15%	2,89%	5,92%	118	5,6	11,50	1 644	USD	BBB / Baa1 / BBB
Россия-42	04.04.2042	16,00	04.04.13	5,63%	120,87	-0,56%	4,36%	4,65%	143	8,1	15,66	3 000	USD	BBB / Baa1 / BBB
Россия-18(руб)	10.03.2018	4,52	10.03.13	7,85%	106,73	-0,32%	6,36%	7,35%	--	--	4,38	90 000	RUB	BBB+ / Baa1 / BBB
Муниципальные														
Москва-16	20.10.2016	3,59	20.10.12	5,06%	107,70	0,03%	3,01%	4,70%	--	--	--	407	EUR	BBB / Baa1 / BBB
Беларусь-15	03.08.2015	2,52	03.02.13	8,75%	100,08	0,45%	8,71%	8,74%	--	--	--	1 000	USD	B- / B3 /

Источник: Bloomberg, Отдел исследований Альфа-Банка

Илл. 8: Динамика российских банковских еврооблигаций

	Дата погаш-я	Дюра-ция, лет	Дата ближ. купона	Ставка купона	Цена закрытия	Изме-нение	Доход-сть к оферте/погаш-ю	Текущ дох-сть	Спред по дю-рации	Изм. спреда	Спред к сувер. евро-облиг.	Объем выпуска млн	Валюта	Рейтинги S&P/Moodys/ Fitch
Альфа-13	24.06.2013	0,68	24.12.12	9,25%	104,73	-0,00%	2,43%	8,83%	217	-2,2	130	392	USD	BB / Ba1 / BBB-
Альфа-15-2	18.03.2015	2,26	18.03.13	8,00%	108,51	0,01%	4,29%	7,37%	403	-1,4	315	600	USD	BB / Ba1 / BBB-
Альфа-17*	22.02.2017	3,85	22.02.13	6,30%	98,64	0,14%	6,66%	6,39%	617	-5,4	486	300	USD	B+ / Ba2 / BB+
Альфа-17-2	25.09.2017	4,22	25.03.13	7,88%	108,60	0,17%	5,85%	7,25%	536	-5,7	405	1 000	USD	BB / Ba1 / BBB-
Альфа-19*	26.09.2019	5,55	26.03.13	7,50%	102,49	0,15%	7,04%	7,32%	638	-4,7	415	750	USD	/ Ba2 / BB+
Альфа-21	28.04.2021	6,29	28.10.12	7,75%	107,81	0,19%	6,54%	7,19%	544	-4,2	393	1 000	USD	BB / Ba1 / BBB-
Банк Москвы-13	13.05.2013	0,57	13.11.12	7,34%	103,05	-0,01%	2,12%	7,12%	186	-0,4	98	500	USD	/ Ba2 / BBB
Банк Москвы-15*	25.11.2015	2,84	25.11.12	5,97%	103,03	-0,08%	4,91%	5,79%	456	1,0	377	300	USD	/ Ba3 / BBB-
Банк Москвы-17*	10.05.2017	3,97	10.11.12	6,02%	100,09	-0,05%	6,00%	6,01%	551	-0,1	419	400	USD	/ Ba3 / BBB-
ВТБ-12	31.10.2012	0,06	31.10.12	6,61%	100,24	-0,13%	2,05%	6,59%	179	186,0	91	1 054	USD	BBB / Baa1 / BBB
ВТБ-15-2	04.03.2015	2,25	04.03.13	6,47%	107,15	-0,02%	3,34%	6,03%	308	0,1	221	1 250	USD	BBB / Baa1 / BBB
ВТБ-16	15.02.2016	3,12	15.02.13	4,25%	104,95	0,08%	2,68%	4,05%	--	--	--	193	EUR	BBB / Baa1 / BBB
ВТБ-17	12.04.2017	3,92	12.10.12	6,00%	104,60	-0,10%	4,85%	5,74%	436	0,9	305	2 000	USD	/ Baa1 / BBB
ВТБ-18*	29.05.2018	0,62	29.11.12	6,88%	108,65	-0,02%	5,09%	6,33%	483	-0,1	395	1 706	USD	BBB / Baa1 / BBB
ВТБ-18-2	22.02.2018	4,62	22.02.13	6,32%	105,79	-0,06%	5,07%	5,97%	441	-0,7	284	750	USD	BBB / Baa1 /
ВТБ-35	30.06.2035	12,56	31.12.12	6,25%	106,80	-0,04%	5,71%	5,85%	400	3,2	144	693	USD	BBB / Baa1 / BBB
ВЭБ-17	22.11.2017	4,48	22.11.12	5,45%	109,53	0,01%	3,40%	4,98%	275	-2,3	118	600	USD	BBB / / BBB
ВЭБ-17-2	13.02.2017	3,92	13.02.13	5,38%	108,64	0,13%	3,23%	4,95%	274	-4,9	143	750	USD	BBB / Baa1e / BBB
ВЭБ-20	09.07.2020	6,20	09.01.13	6,90%	119,27	-0,07%	3,98%	5,79%	288	-0,2	138	1 600	USD	BBB / / BBB
ВЭБ-22	05.07.2022	7,55	05.01.13	6,03%	112,86	-0,04%	4,39%	5,34%	328	-0,7	140	1 000	USD	BBB / Baa1e / BBB
ВЭБ-25	22.11.2025	9,08	22.11.12	6,80%	119,09	0,08%	4,82%	5,71%	311	2,1	55	1 000	USD	BBB / / BBB
ВЭБ-Лизинг-16	27.05.2016	3,31	27.11.12	5,13%	104,28	-0,01%	3,85%	4,91%	350	-1,4	272	400	USD	BBB / / BBB
ГПБ-13	28.06.2013	0,70	28.12.12	7,93%	104,21	-0,04%	1,99%	7,61%	173	2,6	85	443	USD	BBB- / Baa3 /
ГПБ-14	15.12.2014	2,04	15.12.12	6,25%	106,16	-0,02%	3,30%	5,89%	304	0,4	216	1 000	USD	BBB- / Baa3 /
ГПБ-15	23.09.2015	2,74	23.03.13	6,50%	107,98	-0,01%	3,62%	6,02%	328	-1,7	249	948	USD	BBB- / Baa3 /
ГПБ-17	17.05.2017	4,04	17.11.12	5,63%	104,12	-0,03%	4,62%	5,40%	413	-0,9	282	1 000	USD	BBB- / Baa3 /
ГПБ-19	03.05.2019	5,21	03.11.12	7,25%	104,66	0,08%	6,37%	6,93%	571	-3,5	348	500	USD	BB+ / Ba1 /
ЕАБР-22	20.09.2022	8,05	20.03.13	4,77%	103,20	0,68%	4,37%	4,62%	265	-5,7	138	500	USD	BBB / A3 / BBB
НОМОС-13	21.10.2013	0,98	21.10.12	6,50%	102,83	-0,04%	3,68%	6,32%	342	2,5	254	400	USD	/ Ba3 / BB /-
НОМОС-19*	26.04.2019	4,75	26.10.12	10,00%	100,97	0,03%	9,79%	9,90%	914	-2,5	757	500	USD	/ B1 / BB- /-
ПромсвязьБ-13	15.07.2013	0,74	15.01.13	10,75%	105,07	0,00%	3,94%	10,23%	368	-3,4	280	150	USD	NR / Ba2 / BB-
ПромсвязьБ-14	25.04.2014	1,45	25.10.12	6,20%	101,07	0,10%	5,46%	6,13%	520	-7,7	433	500	USD	/ Ba2 / BB-
ПромсвязьБ-18*	31.01.2018	3,96	31.01.13	12,50%	102,61	-0,07%	11,81%	12,18%	1132	0,4	1001	100	USD	NR / Ba3 / B+
ПромсвязьБ-16	08.07.2016	3,10	08.01.13	11,25%	108,17	-0,05%	8,64%	10,40%	830	-0,1	751	200	USD	/ Ba3 / B+
ПромсвязьБ-17	25.04.2017	3,72	25.10.12	8,50%	100,89	0,06%	8,26%	8,43%	777	-3,1	646	400	USD	/ Ba2 / BB-
ПСБ-15*	29.09.2015	2,79	29.03.13	5,01%	100,30	-0,17%	4,90%	5,00%	455	4,4	377	400	USD	/ Baa2 / BBB-
РенКап-16	21.04.2016	2,76	21.10.12	11,00%	77,74	-0,86%	20,10%	14,15%	1975	31,2	1896	325	USD	B+ / B1 / B
РСХБ-13	16.05.2013	0,58	16.11.12	7,18%	103,26	0,00%	1,68%	6,95%	142	-3,5	55	647	USD	/ Baa1 / BBB
РСХБ-14	14.01.2014	1,21	14.01.13	7,13%	106,12	-0,06%	2,17%	6,71%	191	3,6	104	720	USD	/ Baa1 / BBB
РСХБ-17	15.05.2017	4,00	15.11.12	6,30%	111,06	-0,00%	3,66%	5,67%	317	-1,6	186	584	USD	/ Baa1 / BBB
РСХБ-17-2	27.12.2017	4,58	27.12.12	5,30%	106,94	0,01%	3,82%	4,95%	316	-2,1	159	850	USD	/ Baa1 / BBB
РСХБ-18	29.05.2018	4,66	29.11.12	7,75%	119,25	0,03%	3,91%	6,50%	325	-2,8	168	980	USD	/ Baa1 / BBB
РСХБ-21	03.06.2021	3,27	03.12.12	6,00%	103,53	0,03%	5,48%	5,80%	513	-2,1	435	800	USD	/ Baa2 / BBB-

Русский Стандарт-15*	16.12.2015	2,81	16.12.12	7,73%	97,92	0,16%	8,48%	7,89%	814	-7,4	735	200	USD	B-/	B1	/
Русский Стандарт-16*	01.12.2016	3,52	01.12.12	7,56%	95,91	0,13%	8,76%	7,88%	827	-5,3	695	200	USD	B-/	B1	/
Русский Стандарт-17*	11.07.2017	2,45	11.01.13	9,25%	104,36	-0,12%	8,12%	8,86%	786	9,9	699	350	USD	B+/	Ba3	/B+
Сбербанк-13	15.05.2013	0,58	15.11.12	6,48%	103,02	0,00%	1,38%	6,29%	112	-2,7	24	500	USD	/	A3	/BBB
Сбербанк-13-2	02.07.2013	0,71	02.01.13	6,47%	103,54	-0,00%	1,55%	6,25%	129	-1,8	42	500	USD	/	A3	/BBB
Сбербанк-15	07.07.2015	2,56	07.01.13	5,50%	108,09	-0,01%	2,43%	5,09%	209	-1,7	130	1 500	USD	/	A3	/BBB
Сбербанк-17	24.03.2017	4,03	24.03.13	5,40%	108,53	0,05%	3,32%	4,98%	284	-3,0	152	1 250	USD	/	A3	/BBB
Сбербанк-17-2	07.02.2017	3,93	07.02.13	4,95%	106,76	0,14%	3,26%	4,64%	277	-5,3	146	1 300	USD	/	A3	/BBB
Сбербанк-19	28.06.2019	5,72	28.12.12	5,18%	106,58	-0,02%	4,05%	4,86%	339	-1,6	116	1 000	USD	/	A3	/BBB
Сбербанк-22	07.02.2022	7,31	07.02.13	6,13%	112,36	0,01%	4,49%	5,45%	338	-1,4	150	1 500	USD	/	A3	/BBB
ТКС-14	21.04.2014	1,38	21.10.12	11,50%	102,53	-0,09%	9,67%	11,22%	941	5,6	854	175	USD	/	B2	/B
ТКС-15	18.09.2015	2,58	18.03.13	10,75%	100,02	0,00%	10,73%	10,75%	1039	-1,9	960	250	USD	/	B2	/B
ТранскапиталБ-17	18.07.2017	3,97	18.01.13	7,74%	91,32	0,00%	10,07%	8,48%	958	-1,4	827	100	USD	/	B2	/
ХКФ-14	18.03.2014	1,39	18.03.13	7,00%	103,68	0,04%	4,33%	6,75%	407	-3,9	320	500	USD	NR/	Ba3	/BB-/*+

Источник: Bloomberg, Отдел исследований Альфа-Банка

* - Доходность и дюрация рассчитываются к дате исполнения опциона на покупку

Илл. 9: Динамика российских корпоративных еврооблигаций в разбивке по секторам

	Дата погаш-я	Дюра-ция, лет	Дата ближ. купона	Ставка купона	Цена закрытия	Изме-нение	Дох-сть к оферте/погаш-ю	Текущ дох-сть	Спред по дю-рации	Изм. спреда	Спред к сувер. евро-облиг.	Объем выпуска млн	Валюта	Рейтинги S&P/Moodys/ Fitch
Нефтегазовые														
Газпром-12	09.12.2012	0,16	09.12.12	4,56%	100,61	-0,02%	0,80%	4,53%	--	--	--	1 000	EUR	BBB/ Baa1 / BBB
Газпром-13-1	01.03.2013	0,39	01.03.13	9,63%	103,28	-0,05%	1,19%	9,32%	93	6,1	5	1 750	USD	BBB/ Baa1 / BBB
Газпром-13-2	22.07.2013	0,54	22.01.13	4,51%	102,10	-0,01%	0,58%	4,41%	32	-0,4	-56	40	USD	/ /
Газпром-13-3	22.07.2013	0,53	22.01.13	5,63%	102,32	-0,08%	1,18%	5,50%	92	9,0	5	28	USD	BBB/ Baa1 / BBB
Газпром-13-4	11.04.2013	0,49	11.10.12	7,34%	103,15	0,03%	1,04%	7,12%	78	-9,7	-9	400	USD	BBB/ Baa1 / BBB
Газпром-13-5	31.07.2013	0,79	31.01.13	7,51%	104,99	-0,04%	1,26%	7,15%	100	3,2	12	500	USD	BBB/ Baa1 / BBB
Газпром-14	25.02.2014	1,33	25.02.13	5,03%	104,86	0,01%	1,43%	4,80%	--	--	--	780	EUR	BBB/ Baa1 / BBB
Газпром-14-2	31.10.2014	1,91	31.10.12	5,36%	106,74	0,06%	1,99%	5,03%	--	--	--	700	EUR	BBB/ Baa1 / BBB
Газпром-14-3	31.07.2014	1,70	31.01.13	8,13%	110,15	-0,06%	2,35%	7,38%	209	2,3	122	1 250	USD	BBB/ Baa1 / BBB
Газпром-15-1	01.06.2015	2,49	01.06.13	5,88%	108,73	0,05%	2,42%	5,40%	--	--	--	1 000	EUR	BBB/ Baa1 / BBB
Газпром-15-2	04.02.2015	2,11	04.02.13	8,13%	113,07	0,00%	2,26%	7,19%	--	--	--	850	EUR	BBB/ Baa1 / BBB
Газпром-15-3	29.11.2015	2,90	29.11.12	5,09%	107,13	0,01%	2,70%	4,75%	236	-2,0	157	1 000	USD	BBB/ Baa1 / BBB
Газпром-16	22.11.2016	3,64	22.11.12	6,21%	111,30	-0,22%	3,26%	5,58%	277	4,3	146	1 350	USD	BBB/ Baa1 / BBB
Газпром-17	22.03.2017	4,01	22.03.13	5,14%	108,87	0,08%	2,97%	4,72%	--	--	--	500	EUR	BBB/ Baa1 / BBB
Газпром-17-2	02.11.2017	4,39	02.11.12	5,44%	110,74	0,05%	3,11%	4,91%	--	--	--	500	EUR	BBB/ Baa1 / BBB
Газпром-17-3	15.03.2017	4,09	15.03.13	3,76%	103,20	0,04%	2,97%	3,64%	--	--	--	1 400	EUR	BBB/ Baa1 / BBB
Газпром-18	13.02.2018	4,56	13.02.13	6,61%	115,91	0,05%	3,30%	5,70%	--	--	--	1 200	EUR	BBB/ Baa1 / BBB
Газпром-18-2	11.04.2018	4,50	11.10.12	8,15%	122,42	-0,22%	3,62%	6,65%	296	2,7	139	1 100	USD	BBB/ Baa1 / BBB
Газпром-20	01.02.2020	5,94	01.02.13	7,20%	112,54	-0,13%	3,09%	6,40%	198	2,8	20	400	USD	BBB+/ /A-
Газпром-22	07.03.2022	7,35	07.03.13	6,51%	117,80	-0,37%	4,20%	5,53%	309	3,9	121	1 300	USD	BBB/ Baa1 / BBB
Газпром-22-2	19.07.2022	7,84	19.01.13	4,95%	105,40	-0,21%	4,27%	4,70%	316	1,6	128	1 000	USD	BBB/ Baa1 / BBB
Газпром-34	28.04.2034	11,57	28.10.12	8,63%	142,17	-0,19%	5,31%	6,07%	360	4,6	105	1 200	USD	BBB/ Baa1 / BBB
Газпром-37	16.08.2037	13,11	16.02.13	7,29%	127,24	-0,18%	5,30%	5,73%	359	4,4	94	1 250	USD	BBB/ Baa1 / BBB
ГазпромНефть-22	19.09.2022	8,15	19.03.13	4,38%	100,44	-0,04%	4,32%	4,36%	261	3,4	133	1 500	USD	BBB-/ Baa3 /
Лукойл-14	05.11.2014	1,93	05.11.12	6,38%	108,93	-0,01%	1,95%	5,85%	169	-0,4	82	900	USD	BBB-/ Baa2 / BBB-
Лукойл-17	07.06.2017	4,07	07.12.12	6,36%	114,29	-0,09%	3,04%	5,56%	255	0,5	124	500	USD	BBB-/ Baa2 / BBB-
Лукойл-19	05.11.2019	5,66	05.11.12	7,25%	121,46	-0,05%	3,76%	5,97%	311	-1,1	87	600	USD	BBB-/ Baa2 / BBB-
Лукойл-20	09.11.2020	6,47	09.11.12	6,13%	113,99	-0,04%	4,08%	5,37%	297	-0,6	147	1 000	USD	BBB-/ Baa2 / BBB-
Лукойл-22	07.06.2022	7,39	07.12.12	6,66%	121,40	0,11%	3,97%	5,48%	286	-2,7	98	500	USD	BBB-/ Baa2 / BBB-
Новатэк-16	03.02.2016	3,06	03.02.13	5,33%	107,58	-0,06%	2,91%	4,95%	256	0,2	178	600	USD	BBB-/ Baa3 / BBB-
Новатэк-21	03.02.2021	6,62	03.02.13	6,60%	117,72	0,03%	4,07%	5,61%	296	-1,7	146	650	USD	/ Baa3 / BBB-
ТНК-ВР-13	13.03.2013	0,43	13.03.13	7,50%	102,78	0,01%	0,93%	7,30%	67	-5,9	-21	600	USD	BBB-/ Baa2 / BBB-
ТНК-ВР-15	02.02.2015	2,17	02.02.13	6,25%	108,94	-0,08%	2,26%	5,74%	200	2,7	112	500	USD	BBB-/ Baa2 / BBB-
ТНК-ВР-16	18.07.2016	3,34	18.01.13	7,50%	116,01	0,01%	2,98%	6,47%	263	-2,2	118	1 000	USD	BBB-/ Baa2 / BBB-
ТНК-ВР-17	20.03.2017	3,95	20.03.13	6,63%	114,36	0,03%	3,14%	5,79%	265	-2,5	134	800	USD	BBB-/ Baa2 / BBB-
ТНК-ВР-18	13.03.2018	4,60	13.03.13	7,88%	121,79	-0,00%	3,44%	6,47%	278	-2,0	121	1 100	USD	BBB-/ Baa2 / BBB-
ТНК-ВР-20	02.02.2020	5,90	02.02.13	7,25%	121,87	0,04%	3,80%	5,95%	269	-2,0	90	500	USD	BBB-/ Baa2 / BBB-
Транснефть-14	05.03.2014	1,36	05.03.13	5,67%	106,09	-0,06%	1,27%	5,34%	101	3,5	14	1 300	USD	BBB/ Baa1 /

Металлургические

Евраз-13	24.04.2013	0,52	24.10.12	8,88%	103,54	-0,12%	2,23%	8,57%	197	19,2	109	534 USD	B+/	B1	/BB-
Евраз-15	10.11.2015	2,72	10.11.12	8,25%	109,95	0,06%	4,74%	7,50%	440	-4,1	361	577 USD	B+/	B1	/BB-
Евраз-17	24.04.2017	3,83	24.10.12	7,40%	104,44	-0,01%	6,26%	7,09%	577	-1,4	446	600 USD	B+/	B1	/BB-
Евраз-18	24.04.2018	4,34	24.10.12	9,50%	113,57	-0,04%	6,54%	8,37%	605	-0,7	474	509 USD	B+/	B1	/BB-
Евраз-18-2	27.04.2018	4,59	27.10.12	6,75%	101,54	0,00%	6,41%	6,65%	576	-2,0	419	850 USD	B+/	B1	/BB-
Кокс-16	23.06.2016	3,20	23.12.12	7,75%	93,78	0,01%	9,79%	8,26%	944	-1,8	865	350 USD	B-/	B3	/
Металлоинвест-16	21.07.2016	3,38	21.01.13	6,50%	103,74	-0,04%	5,39%	6,27%	505	-0,5	359	750 USD	/	Ba3	/BB-
НЛМК-19	26.09.2019	5,96	26.03.13	4,95%	99,85	0,03%	4,98%	4,96%	387	-1,7	208	500 USD	BBB-/	Baa3	/BBB-
Распадская-17	27.04.2017	3,81	27.10.12	7,75%	104,52	0,01%	6,58%	7,41%	609	-1,9	478	400 USD	/	B1	/B+
Северсталь-13	29.07.2013	0,78	29.01.13	9,75%	106,86	0,06%	1,14%	9,12%	88	-11,2	0	544 USD	BB+/	Ba1	/BB
Северсталь-14	19.04.2014	1,40	19.10.12	9,25%	110,14	0,01%	2,43%	8,40%	217	-2,2	130	375 USD	BB+/	Ba1	/BB
Северсталь-16	26.07.2016	3,41	26.01.13	6,25%	106,21	0,03%	4,45%	5,88%	410	-2,7	265	500 USD	BB+/	Ba1	/BB
Северсталь-17	25.10.2017	4,27	25.10.12	6,70%	108,34	-0,07%	4,82%	6,18%	433	0,1	302	1 000 USD	BB+/	Ba1	/BB
ТМК-18	27.01.2018	4,40	27.01.13	7,75%	103,21	0,05%	7,01%	7,51%	652	-2,6	521	500 USD	B+/	B1	/

Телекоммуникационные

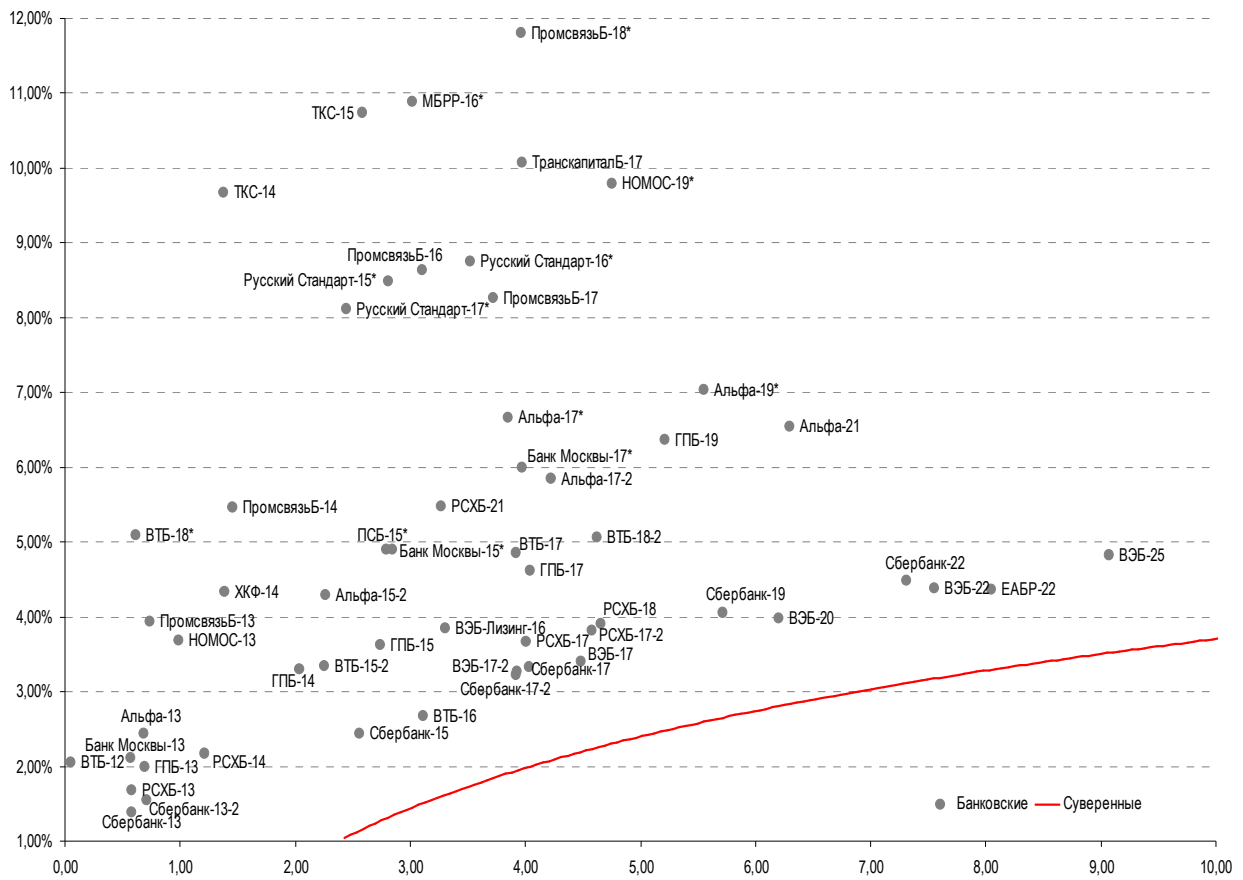
МТС-20	22.06.2020	5,87	22.12.12	8,63%	122,20	0,06%	5,10%	7,06%	399	-2,3	221	750 USD	BB/	Ba2	/BB+
Вымпелком-13	30.04.2013	0,54	31.10.12	8,38%	103,29	-0,08%	2,37%	8,11%	211	10,6	123	801 USD	BB/	Ba3	/
Вымпелком-14	29.06.2014	1,66	29.12.12	4,36%	100,84	0,00%	3,86%	4,33%	360	-0,6	272	200 USD	/	Ba3	/
Вымпелком-16	23.05.2016	3,14	23.11.12	8,25%	111,07	0,03%	4,87%	7,43%	453	-2,7	374	600 USD	BB/	Ba3	/
Вымпелком-16-2	02.02.2016	3,01	02.02.13	6,49%	106,14	0,20%	4,47%	6,12%	413	-8,6	334	500 USD	BB/	Ba3	/
Вымпелком-17	01.03.2017	3,89	01.03.13	6,25%	103,72	-0,03%	5,29%	6,03%	480	-0,9	349	500 USD	BB/	Ba3	/
Вымпелком-18	30.04.2018	4,42	31.10.12	9,13%	116,21	-0,02%	5,68%	7,85%	502	-1,7	388	1 000 USD	BB/	Ba3	/
Вымпелком-21	02.02.2021	6,29	02.02.13	7,75%	108,38	-0,03%	6,43%	7,15%	532	-0,7	382	1 000 USD	BB/	Ba3	/
Вымпелком-22	01.03.2022	6,94	01.03.13	7,50%	106,58	-0,13%	6,55%	7,04%	545	0,7	395	1 500 USD	BB/	Ba3	/

Прочие

АПРОСА-20	03.11.2020	6,11	03.11.12	7,75%	114,20	-0,07%	5,54%	6,79%	444	-0,2	293	1 000 USD	BB-/	Ba3	/BB-
АПРОСА-14	17.11.2014	1,91	17.11.12	8,88%	111,19	-0,01%	3,32%	7,98%	306	-0,6	219	500 USD	BB-/	Ba3	/BB-
АФК-Система-19	17.05.2019	5,31	17.11.12	6,95%	106,05	-0,12%	5,83%	6,55%	517	0,3	294	500 USD	BB/	/	/BB-
КЗОС-15	19.03.2015	2,22	19.03.13	10,00%	104,38	3,09%	7,99%	9,58%	773	-142,7	685	101 USD	NR/	/	/C
ЛенспецСМУ	09.11.2015	2,67	09.11.12	9,75%	106,00	-0,12%	7,55%	9,20%	720	2,6	641	150 USD	B/	/	/
НКНХ-15	22.12.2015	2,80	22.12.12	8,50%	101,75	-0,13%	7,86%	8,35%	752	2,8	673	31 USD	/	Ba3	/B+
РЖД-17	03.04.2017	4,04	03.04.13	5,74%	111,92	-0,13%	2,88%	5,13%	239	1,7	108	1 500 USD	BBB/	Baa1	/BBB
РЖД-22	05.04.2022	7,59	05.04.13	5,70%	112,91	-0,54%	4,05%	5,05%	294	6,0	106	1 000 USD	BBB/	Baa1	/BBB
СИНЕК-15	03.08.2015	2,56	03.02.13	7,70%	105,03	0,00%	5,73%	7,33%	539	-1,8	460	250 USD	/	Ba1	/BBB-
Совкомфлот	27.10.2017	4,39	27.10.12	5,38%	101,88	-0,01%	4,95%	5,28%	446	-1,3	315	800 USD	/	Ba2	/BB+

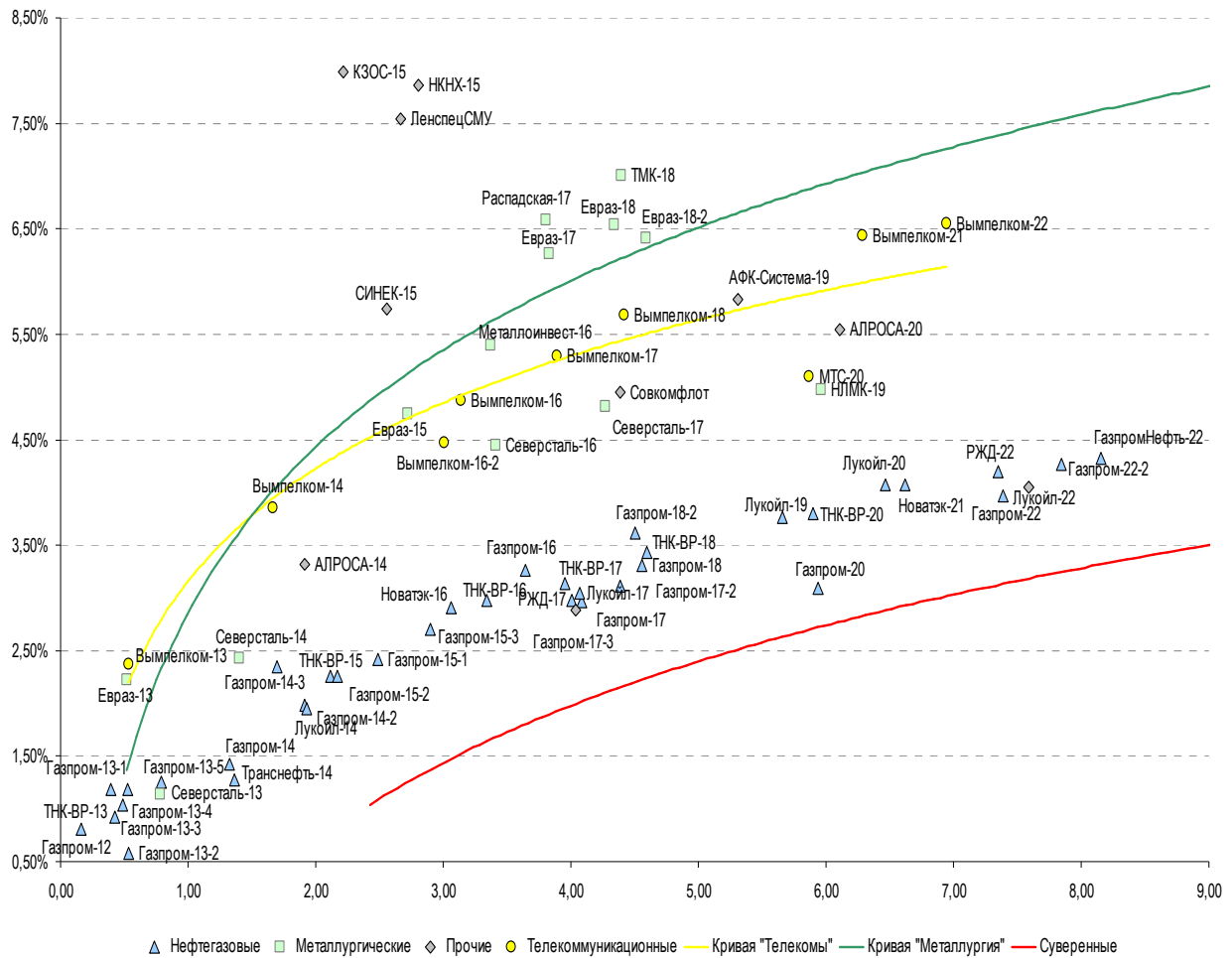
Источник: Bloomberg, Отдел исследований Альфа-Банка

Илл. 10: Доходность российских еврооблигаций банковского сектора



Источник: Bloomberg

Илл. 11: Доходность российских корпоративных еврооблигаций



Источник: Bloomberg

Информация

Альфа-Банк (Москва)	Россия, Москва, 107078, пр-т Академика Сахарова, 12
Управление долговых ценных бумаг и деривативов Торговые операции	Саймон Вайн, Руководитель Управления (+7 495) 745-7896 Олег Артеменко, директор по финансированию (7 495) 785-74 05 Константин Зайцев, директор по торговым операциям (7 495) 785-74 08 Михаил Грачев, директор по торговым операциям (7 495) 785-74 04 Сергей Осмачек, трейдер (7 495) 783 51 02 Игорь Панков, директор по продажам (7 495) 786-48 92 Владислав Корзан, вице-президент по продажам (7 495) 783-51 03 Дэвид Мэтлок, директор по международным продажам (7 495) 783-50 29 Ольга Паркина, вице-президент по продажам (7 495) 785-74 09 Егор Романченко, специалист по продажам (7 495) 786-48 97
Аналитическая поддержка	Екатерина Леонова, старший аналитик по внутреннему долгу (7 495) 974-25 15 (доб. 8523) Татьяна Цилюрик, аналитик по внешнедолговым рынкам (7 495) 974-25 15 (доб. 7669)
Долговой рынок капитала	Александр Гуня, директор на долговом рынке капитала (7 495) 974-2515 доб. 6368/3437 Наталья Юркова, вице-президент на долговом рынке капитала (7 495) 785-9671

© Альфа-Банк, 2012 г. Все права защищены. Генеральная лицензия ЦБ РФ № 1326 от 29.01.1998 г.

Настоящий отчет и содержащаяся в нем информация являются исключительной собственностью Альфа-Банка. Несанкционированное копирование, воспроизводство и распространение настоящего материала, частично или полностью, в отсутствие разрешения Альфа-Банка в письменной форме строго запрещено.

Данный материал предназначен ОАО «Альфа-Банк» (далее – «Альфа-Банк») для распространения в Российской Федерации. Он не предназначен для распространения среди частных инвесторов. Несмотря на то, что приведенная в данном материале информация получена из источников, которые, по мнению Альфа-Банка, являются надежными, Альфа-Банк, его руководящие и прочие сотрудники не делают заявлений и не дают заверений ни в прямой, ни в косвенной форме, относительно своей ответственности за точность, полноту такой информации и отсутствие в данном материале каких-либо важных сведений. Любая информация и любые суждения, приведенные в данном материале, могут быть изменены без предупреждения. Альфа-Банк не дает заверений и не заявляет, что упомянутые в данном материале ценные бумаги и/или суждения предназначены для всех его получателей. Данный материал и содержащиеся в нем сведения носят исключительно информативный характер и не могут рассматриваться ни как приглашение или побуждение сделать оферту, ни как просьба купить или продать ценные бумаги или другие финансовые инструменты, или осуществить какую-либо иную инвестиционную деятельность. Альфа-Банк и связанные с ним компании, руководящие сотрудники и прочие сотрудники всех этих структур, в т.ч. лица, участвующие в подготовке и издании данного материала, могут иметь отношения с маркет-мейкерами, а иногда и выступать в качестве таковых, а также в качестве консультантов, брокеров или представителей коммерческого или инвестиционного банка в отношении ценных бумаг, финансовых инструментов или компаний, упомянутых в данном материале, либо входить в органы управления таких компаний. Ценные бумаги с номиналом в иностранной валюте подвержены колебаниям валютного курса, которые могут привести к снижению их стоимости, цены или дохода от вложений в них. Кроме того, инвесторы, вкладывающие средства в ценные бумаги типа АДР, стоимость которых изменяется в зависимости от курса иностранных валют, принимают на себя валютный риск. Инвестиции в России и в российские ценные бумаги сопряжены со значительным риском, поэтому инвесторы, прежде чем вкладывать средства в такие бумаги, должны провести собственное исследование и изучить экономические и финансовые показатели самостоятельно. Инвесторы должны обсудить со своими финансовыми консультантами риски, связанные с таким приобретением. Альфа-Банк и их дочерние компании могут публиковать данный материал в других странах. Поскольку распространение данной публикации на территории других государств может быть ограничено законом, лица, в чьем распоряжении окажется данный материал, должны быть информированы о таких ограничениях и соблюдать их. Любые случаи несоблюдения указанных ограничений могут рассматриваться как нарушение закона о ценных бумагах и других соответствующих законов, действующих в той или иной стране. **Примечание, касающееся законодательства США о ценных бумагах:** Данная публикация распространяется в США компанией Alfortma Capital Markets, Inc. (далее «Alfortma»), являющейся дочерней компанией Альфа-групп, постольку, поскольку это разрешено законодательством США по ценным бумагам и другими соответствующими законами и положениями. В этой связи Alfortma несет ответственность за содержание данного исследования. Лица на территории США, получившие данную публикацию и желающие осуществить сделку с той или иной ценной бумагой или финансовым инструментом, анализируемым в ней, должны делать это только после уведомления об этом представителя Alfortma в США. Любые случаи несоблюдения данных ограничений могут рассматриваться как нарушение законодательства США о ценных бумагах.